

n°3

> Ma ville
Le Magazine d'Information de Montauban

> décembre • janvier 2002

> dossier page 10

Les services techniques :
ils travaillent pour vous !

> page 18

Patrimoine :
le monument du mois...



Joyeuses fêtes !

Bonne année 2002...

> **Actualité** 4/9

> **Dossier** 10/15

Les services techniques.

> **Agenda** 16/17

Où sortir cet hiver.

> **Tourisme** 18

Invitation à la découverte...

> **Culture** 19/21

Musées, musique, théâtre et patrimoine à l'école

> **Sports** 22/23

Encore des champions...

> **Pratique** 25

Infos toujours...

> **Zooms** 26/27

Arrêt sur images.

> **Proximité** 28/29

Plus près de vous...

> **Lettres ouvertes** 30



> édito

L'année 2001 s'achève et il m'apparaît nécessaire de faire un premier point sur l'action engagée par la nouvelle municipalité. L'heure est au diagnostic et à l'action. Ainsi, un état des lieux vient d'être fait sur le plan budgétaire et financier. Il confirme qu'une action de longue haleine sera nécessaire pour retrouver les marges de manœuvre indispensables à notre Ville.

Notre priorité première, vous le savez, c'est de faire de Montauban, une ville où il fait bon vivre et, en premier lieu, où la tranquillité et la sûreté soient assurées pour nos concitoyens. Pour cela, je viens de signer le 13 novembre dernier, une convention avec le Préfet de Tarn et Garonne afin de coordonner l'action et de renforcer les liens entre mes services de police municipale et ceux de la police nationale.

Autre volonté de proximité : le travail quotidien des services techniques de la Ville qui œuvrent au service de la population.

Par ailleurs, dans quelques jours, le franc aura vécu et la nouvelle monnaie européenne sera mise en circulation. Tout a été fait pour que ce "grand saut" se passe dans les meilleures conditions possibles tant pour la Ville que pour nos concitoyens. Enfin, à l'approche des fêtes, Montauban se pare de mille feux pour illuminer ses monuments, ses places et ses rues, pour décorer les vitrines de ses commerces pour que tous les montalbanais aient plaisir à célébrer ensemble, en famille ou avec ses proches, ces fêtes de fin d'année. Je formule pour 2002 des vœux de dynamisme et de prospérité pour notre ville.



19

Le monument du mois : la cathédrale Notre-Dame. Des concerts, des visites-découvertes, des conférences.

Ma Ville n°3

Directeur de la publication : Jean de Saint-Sernin
Rédaction, photographie : service communication
Photo couverture : Philippe Ploquin
Publicité : Bucerep
Conception graphique : JFK Studio
Maquette : Sandrine Claudon
Impression : Maulde et Renou
Tirage : 28 000 ex.
Dépôt légal : troisième trimestre 2001.

Les élus et l'ensemble du personnel municipal vous souhaitent de joyeuses fêtes de Noël et du nouvel an

Brigitte Barèges
Maire de Montauban

Police nationale

> Police municipale une coordination renforcée



De g. à d. : Mme le Maire, M. le Préfet de Tarn et Garonne, M. le Directeur Départemental de la Sécurité Publique.

La muni- cipalité

a, par une de ces premières décisions, marqué fortement sa volonté de s'impliquer davantage dans la sécurité des Montalbanais en votant, à l'exception de l'opposition, une délibération permettant le recrutement de 19 policiers municipaux supplémentaires. En un an d'avril 2001 à avril 2002 les effectifs de la police municipale auront augmenté de plus de 170 % passant de 11 à 30 agents.

"S'impliquer davantage dans la sécurité..."

Aujourd'hui déjà le nombre d'agents est de 21 (+ de 90 % d'augmentation).

Les lois et règlements précisent que le **maintien de l'ordre** (lutte anti-émeutes) est une **compétence exclusive des forces de sécurité l'Etat**, c'est pourquoi la majorité municipale a émis le vœu solennel que l'Etat augmente les effectifs statutaires de la police nationale dans les mêmes proportions.

Dans le même temps, à la demande de la municipalité, la renégociation de la convention de coordination police nationale/police municipale a été amorcée entre Madame le Maire et Monsieur le Commissaire Bernard. Elle a été signée le 13 novembre après avis favorable de Monsieur le Procureur, par Monsieur le Préfet et Madame le Maire dans les locaux du commissariat. Au delà du signe fort que cette signature peut donner, elle permet sur le terrain le renforcement de la coopération par des actions communes, par la transmission des informations en temps réel et par la répartition de tâches essentielles pour la municipalité telles que la sécurisation des sorties des collèges et lycées ou des manifestations festives et sportives. La convention devrait aussi et surtout permettre aux policiers municipaux de travailler de nuit, de demander à être doté d'armes de 4^{ème} catégorie.

Les efforts engagés par la ville et la police nationale pour la sécurité des Montalbanais permettent de constater la nécessité non seulement de l'appréhension des délinquants par les forces de police mais aussi de leur sanction.

Coordonner les actions, se donner les moyens juridiques et matériels pour répondre à l'insécurité, travailler ensemble dans le respect des compétences de chacun mais en sachant que tous participent au nécessaire effort de sécurisation des Montalbanais, tel est l'objectif de la convention signée le 13 novembre entre Madame le Maire et Monsieur le Préfet.

La Semaine Bleue dans notre ville



La photo souvenir.

la semaine des passions partagées

Cette année, la "Semaine Bleue" fut l'occasion pour la Ville de Montauban de valoriser particulièrement l'apport irremplaçable des retraités et personnes âgées à la vie sociale.

"Goût de vivre et dynamisme..."

Leur goût de vivre, leur dynamisme, leur soif de rencontre entre les générations les incitent, en effet, à partager toujours davantage les passions qui les habitent. C'est en tout cas l'avis de Laurence Rozental qui, durant une semaine, a rencontré les retraités dans les différents établissements, maison de retraite, foyers, services de portage à domicile et associations qui œuvrent pour renforcer le lien social. Elle considère que "l'important, c'est de vibrer de cet élan, pour ne pas dire cette fougue, qui pousse aussi bien à se saisir des dernières évolutions technologiques que d'aller à la rencontre des jeunes, sans parler des passionnés de modélisme, d'horticulture, de généalogie ou de chant choral. La flamme de la vie est là".

Ce fut donc l'occasion privilégiée pour rappeler le rôle des personnes âgées, leur participation à la vie en société. Elles n'hésitent plus à venir partager des instants au sein des différents lieux d'écoute et d'échanges mais aussi à s'engager auprès des associations.

Chacun s'est quitté en souhaitant que le temps retrouvé devienne encore un peu plus le temps... des passions partagées.

*"Une semaine
pour le dire...
une année
pour le faire."*



Laurence Rozental,
adjointe au maire.

Euro €

Dans quelques jours, le 1^{er} janvier 2002, l'Euro nous deviendra vraiment familier avec la mise en circulation de ses pièces et billets. Le 17 février 2002 à minuit, le franc aura vécu.

La Ville de Montauban a prévu un ensemble de mesures pour que le passage à l'Euro se fasse dans les meilleures conditions.

Le changement de monnaie affectera de manière profonde notre vie quotidienne. Il implique l'apprentissage d'un langage monétaire différent et la construction de nouvelles échelles de valeurs, de nouveaux référentiels de prix, nécessaires pour "penser en Euro" le plus rapidement possible.

Toutefois, certains éprouveront plus de difficultés que d'autres à s'approprier la nouvelle monnaie en raison du poids des habitudes. Laurence Rozental, adjointe aux affaires sociales, aux personnes âgées et aux handicapés, a mis en place un planning de formation... Les responsables et les membres d'associations peuvent d'ores et déjà contacter les services de la mairie pour bénéficier de ces "euro-formateurs" qui vous renseigneront de manière concrète et ludique sur le passage à la nouvelle monnaie européenne : "Euro-Formation" au 05.63.22.12.93.

La Ville à l'écoute de ses habitants...



Monique Valat,
1ère adjointe au maire.

Quel est l'habitant de Montauban,

et d'autres cités qui, un jour ou l'autre n'a pas eu l'envie de participer, du moins dans sa réflexion, aux décisions prises par sa municipalité, ou d'exprimer les besoins du bien être de vivre mais aussi les difficultés de son quartier ?

Une loi (en projet) donnera la possibilité aux habitants de participer à la vie locale.

Sans attendre le long processus législatif des lectures parlementaires, la nouvelle municipalité, dans un esprit de concertation élabore dès à présent une structure participative communale, associant les habitants des quartiers à la préparation de projets, à la réflexion sur les décisions locales qui les concernent directement.

Au plus près du projet de loi sur la "démocratie de proximité", la municipalité prend également les dispositions nécessaires à la constitution des "conseils consultatifs de quartier".

> Les conseils de quartier auront pour vocation de formuler des propositions relatives à la vie de leur quartier et à l'amélioration des conditions de vie de ses habitants (sécurité, investissements, propreté, circulation, urbanisme, maintien et développement des commerces de proximité, ...).

> Ces conseils de quartier seront composés d'élus municipaux, d'habitants et d'associations. Ils seront le relais entre les habitants et la municipalité. Ils seront consultés sur les questions concernant leur quartier, et ils pourront aussi être associés à la mise en œuvre de la politique de la ville.

Tel est l'enjeu que la ville de Montauban propose à ses concitoyens pour les années à venir.

Nous aurons l'occasion lors d'un prochain numéro de revenir sur la création et la mise en place de ces conseils de quartier : leur périmètre, leur composition et leurs missions..

Réussir le passage à l'Euro...



La ville de Montauban a prévu un ensemble de mesures pour que le passage à l'euro se fasse dans les meilleures conditions. Sachez que, même si certains prix des prestations devraient être actualisés, la Ville restera sage. Pas question de profiter de la situation.

Déjà depuis le 1er janvier 1999, la ville de Montauban accepte les paiements en euro par chèque puisque la nouvelle monnaie n'est pas encore mise en circulation. Par ailleurs, elle présente son budget et les tarifs de ses services en monnaie européenne. Ainsi, le double affichage est devenu systématique dans tous les services publics communaux.

Un plan de formation interne à la Ville a été mis en place en ce qui concerne la commande publique, les comptes et les régies municipales. Ces dernières vont participer, au même titre par exemple que les commerçants, au retrait du franc rendant systématiquement la monnaie en euro

S'agissant des régies municipales - la ville n'en compte pas moins de 25 (piscines, cantines scolaires...) -, elle font chacune l'objet d'une comptabilité propre.

Le passage à l'euro impose de consacrer le 31 décembre à l'arrêt des comptes.

Pour ce faire, il est indispensable de prévoir 2 précautions :

> La vente des tickets de cantine cessera au 21 décembre 2001 inclus pour reprendre le 2 janvier.

> Les piscines municipales seront fermées le 31 décembre.

La ville de Montauban sera prête pour le 1er janvier 2002.

L'apprentissage : un tremplin vers un métier

Le CFA de Montauban

Voilà de nombreuses années que "l'école des métiers" ou encore le Centre de Formation des Apprentis de Montauban est ouvert aux jeunes qui veulent apprendre un métier. Le CFA de Montauban, le plus grand de Midi-Pyrénées accueille chaque année plus de 1000 jeunes qui suivent une formation pour apprendre un métier.

"En phase avec les besoins des entreprises..."

Le CFA, association soutenue par sept partenaires dont la Ville de Montauban, prépare les jeunes à leur avenir en dispensant des qualifications reconnues dans des secteurs aussi divers que le bâtiment, la mécanique, l'alimentation, le commerce ou les services.

L'enjeu de la formation apparaît avec une acuité particulière ces dernières années où l'inadéquation entre la formation et les besoins pressants des chefs d'entreprises est importante.

Certains secteurs, en particulier le secteur du bâtiment et des métiers de bouche souffrent d'une pénurie persistante de jeunes qualifiés. Car, il y a un paradoxe apparent pour le CFA. Il souffre parfois d'une image déformée qui est largement démentie par les faits. Il constitue, en effet,



un des meilleurs tremplin vers la qualification et l'emploi. En effet, chaque année, près de 70% des jeunes qui entrent au CFA en sortent diplômés. Affichant son objectif d'être en phase avec les besoins des entreprises, le CFA tient ses promesses

puisque près d'un sur deux trouve un emploi dans les semaines qui suivent l'obtention du diplôme, l'autre moitié suit une formation complémentaire.

La souplesse d'adaptation et la réactivité aux besoins du marché de l'emploi constituent les conditions essentielles du succès. Mais, plus encore, le CFA, qui fait du "savoir-faire" sa force et sa particularité souhaite le faire savoir pour une meilleure reconnaissance de son action. Ainsi, elle va renforcer le réseau de ses anciens élèves en favorisant les contacts après leur période d'apprentissage ou encore en organisant des "soirées de l'apprentissage", à l'image de celle qui s'est déroulée le 28 novembre dernier. Au cours de cette soirée inédite, tous les jeunes ayant passé avec succès leur épreuve de fin d'année ont reçu leur diplôme devant les responsables de la chambre des métiers, du BTP, de la Chambre de Commerce et les décideurs publics. Cette soirée répond aux besoins de reconnaissance de l'apprentissage et de la qualification des jeunes. Elle veut démontrer que l'apprentissage aujourd'hui, c'est un métier pour demain.

Au CFA on peut apprendre un métier...



dans la restauration...



dans les commerces et les services...



ou encore dans la mécanique.

Mais *que* *fait-il ?*



Il s'appelle Laurent Soletto

et est balayeur dans l'hyper centre. Il préférerait l'appellation de cantonnier car elle correspond mieux à son activité professionnelle. Agé de 29 ans, il est rentré CES à la mairie en 1994, et est titularisé depuis octobre.

"j'aime voir ma rue propre..."

Il a fallu au départ, qu'il justifie son choix auprès de sa famille et de ses amis, qui ne comprenaient pas sa volonté d'être balayeur à la vue de tout le monde. " Cela aurait pu passer dit-il, si j'avais été "caché" dans un bâtiment ou autre... mais là, à leurs yeux, je poussais le bouchon un peu loin. J'en ai souffert quelque temps. Aujourd'hui, ils ont changé d'avis, et ont un autre regard sur mon travail. Je veux que ce travail soit reconnu et respecté par les habitants, et plus particulièrement par les jeunes". Ils sont huit agents, dont deux femmes, à œuvrer dans le centre. Equipés d'une bonne tenue vestimentaire, surtout de gants

portés été comme hiver, ils partent avec un chariot, un balai plastique orange, une pelle légère en aluminium, des poches plastique, et une pince pour ramasser les seringues qu'ils déposent dans un flacon jaune. Laurent a ajouté à sa panoplie, un plan de la ville pour renseigner les gens perdus, et même les anglais avec qui, il échange quelques paroles.

Il avoue qu'il faut en vouloir, être persévérant. " Quand j'ai balayé toute une rue, et que je me retourne, j'aime voir ma rue propre. Mais voilà, un paquet de cigarettes jeté négligemment, une crotte de chien laissée au beau milieu de la rue, une poche d'emballage déposée vite fait bien fait... me rendent triste ! Et puis, il faut rester serein, quand parfois on subit les agressions verbales de certains montalbanais empreints de tout pouvoir d'assujettis aux impôts". Il est lucide sur la difficulté de sa tâche et annonce aussitôt le côté positif. Au rythme de son balai, il connaît les us et coutumes de la rue. Telle personne âgée vient le saluer, une autre lui apportera un objet trouvé, un riverain ne manquera pas de lui faire part des doléances du quartier.... Laurent, en fin de journée, aura

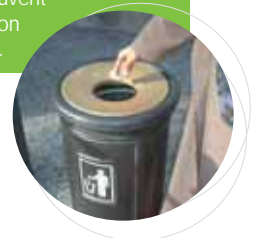
S'il n'est pas là, on l'appelle, on le chercheil nous manque.
On a tous besoin de lui.

parcouru ses 16 kilomètres environ, récolté 4 poches de 130 litres environ de détrit. Et puis, il rejoindra ses amis sportifs. Joueur de foot à Saint Nauphary, entraîneur des benjamins au MFC, il veillera à appliquer les règles de jeu, à se sentir solidaire et à être respecté. A la narration de ses loisirs, immanquablement, il fait le lien avec sa mission dans la cité.

Slalomer entre les détrit *n'est pas de nature...*

*...à créer un sentiment
de satisfaction.*

La propreté de la ville est étroitement associée au bien-être des habitants qui y résident ou s'y déplacent. Elle est la traduction de l'attitude et du civisme de sa population. Il est bien clair, que ce ne sont pas les agents du service nettoyage, qui peuvent seuls créer un bon état de propreté.

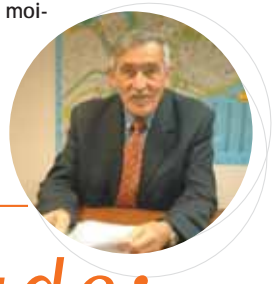


Les services techniques

Les services techniques travaillent en relation étroite avec l'ensemble des adjoints selon leurs domaines d'intervention. Derrière un aménagement de voirie, d'éclairage, une modification d'un sens de circulation, ou une réalisation plus complexe, il y a toujours la patte des services. Avec mes collègues adjoints et moi-même, nous trouvons auprès des agents municipaux toute la compétence technique, dans le respect de la réglementation et de la loi.

La mission des agents des services techniques, n'est pas toujours facile. Souvent en première ligne, ils ont à cœur l'intérêt commun et surtout le souci constant de donner une belle image de notre ville.

Christian GERONA, adjoint au maire.



Au bureau d'études des projets prennent forme

Avec Autocad, le dessin est assisté par ordinateur



L'équipe du bureau d'études :

- > 1 ingénieur en chef, responsable du bureau d'études
- > 1 ingénieur - un architecte
- > 4 techniciens territoriaux (conception et suivi des travaux)
- > 2 contrôleurs de travaux,
- > 3 agents technique (dessinateur)
- + Partie comptabilité services techniques :
- > 4 agents pour le suivi administratif des dossiers, le paiement des travaux.

Du travail sur la planche

Une modification de carrefour, une restructuration de rue, la construction d'un local pour les balayeurs, un agrandissement d'une salle de classe, un réseau d'eau, sont des exemples de projets décidés par les élus et examinés, étudiés

et réalisés par le bureau d'études. Les premières instructions données sont vues par un technicien, un ingénieur ou par un cabinet extérieur en fonction de l'importance du projet. Les dessinateurs élaborent croquis et esquisses par ordinateur. Un chiffrage sommaire est effectué par l'équipe technicien ou ingénieur. Ce premier montage donne un aperçu global.

Quand le projet est en bonne voie de réalisation, les techniciens ou ingénieurs du bureau d'études assurent auprès de l'entreprise retenue, le suivi technique, la surveillance jusqu'à la réception finale. Parallèlement, le service comptabilité effectue le suivi financier.

Comme dans bien d'autres secteurs, les tâches annexes ne sont pas des moindres : reproduction, tirage de plans, cartes, croquis, dessins pour tous les services, suivi des dossiers spécifiques (travaux d'Eurythmie, station d'épuration, protection contre les crues...). Il y a un réel travail d'équipe, où les compétences respectives des agents sont utilisées aux mieux.

Risque de crues Tarn et Aveyron

Dans le cadre de la prévention et de l'information de la population, en cas de crue du Tarn et (ou) de l'Aveyron, un serveur vocal appelé "Antibia" est utilisé afin de prévenir par téléphone les habitants situés en zone inondable. Cette démarche doit être et restera une démarche volontaire pour chaque propriétaire ou locataire.

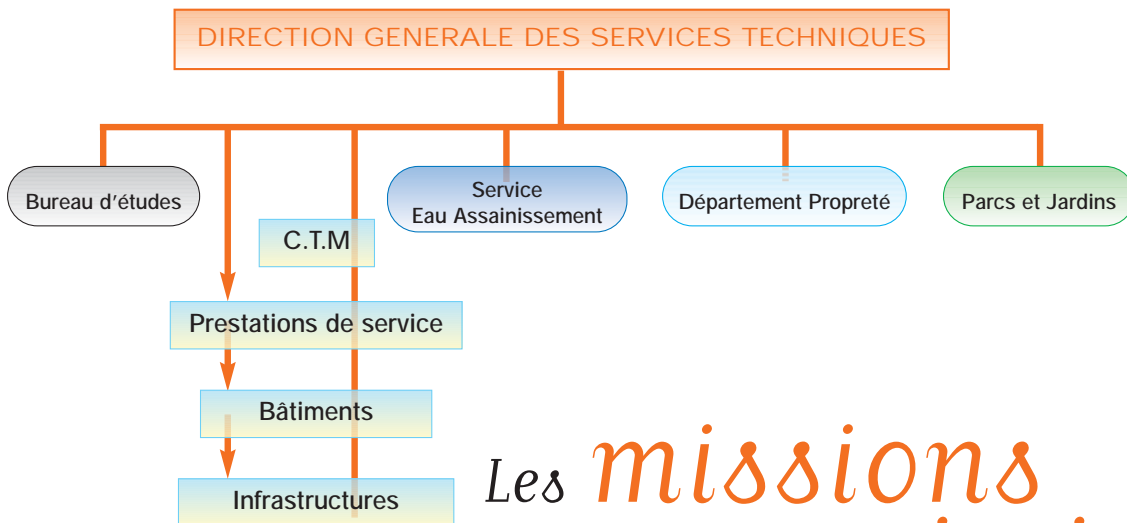
La ville de Montauban propose à tous les nouveaux résidents situés en zone inondable du Tarn (quartier de Gasseras, Pouty, Villebourbon, Sapiac) et de l'Aveyron de prendre contact le plus rapidement possible avec ses services afin de s'inscrire sur les fichiers ANTIBIA.

Nous entrons dans une période où le risque d'inondation est plus sensible, nous vous conseillons de vous rapprocher de nos services. Pour tout renseignement, contacter le 05.63.22.19.16 ou le 05.63.22.14.58.



Marcel Pécou, adjoint au maire.

à votre *disposition*



Les *missions* du service *voirie*



Le "point à temps" gravillonne, goudronne.

Tout le monde connaît les principales missions des 22 agents du service voirie,

que sont le curage, busage, fauchage des 400 kms de voirie rurale et des 120 kms en zone urbaine sans oublier le goudronnage (300 tonnes d'émulsion et 2 500 tonnes de granulats sont répandues par an). Ajoutons les 50 appels téléphoniques reçus quotidiennement, des particuliers qui souhaitent se débarrasser de leurs déchets verts. 10 à 12 rendez-vous seront donnés auprès des personnes en grandes difficultés pour se déplacer ; les autres se rendront directement à

la déchetterie. La collecte des encombrants (matelas, réfrigérateurs, vieux meubles..) se fait sur rendez-vous, après appel au n° 05.63.22.13.13.

14 agents de l'équipe maçonnerie voirie, travaillent à la maintenance des ouvrages annexes de la voirie, certains sont spécialisés pour rénover les trottoirs classés. Evoquer ces tâches est certes très important, mais il ne faut pas oublier les activités annexes qui sont étroitement liées à la vie de la cité.

La fête des 400 coups, les festivals, le concours agricole, le meeting d'athlétisme, sont des moments importants pour les festivaliers, mais aussi pour le service voirie qui doit mettre en place les structures, puis démonter, nettoyer, ranger aussitôt après, quelque soit l'heure.

Ces agents sont appelés à installer les barrières lors des inondations, à curer, nettoyer à la décroûe, à mettre en place les bureaux de vote des élections, à distribuer les urnes, à poser pontons et bateaux sur le Tarn.

Enfin qui penserait que le service voirie s'occupe aussi du lâcher des pigeons pour les journées commémoratives ?

Par ailleurs, qui dit voirie, dit signalisation.

Car comment voir, savoir se déplacer dans ce maillage de rues, routes, chemins, bâtiments, ... si nous n'avons pas de signalisation. Les 11 agents du service "signalisation" ont pour première mission, la pose et l'entretien des panneaux de police régis par le code de la route, et la mise en place des arrêtés temporaires avec l'aide de quelques 400 barrières. La signalétique des entreprises sur les zones industrielles, le secteur touristique, les bâtiments publics, les institutions, les panneaux directionnels font partie de ce service, tout comme le marquage au sol par peinture routière, et

le bon fonctionnement des 32 carrefours à feux tricolores.



Tour d'affichage d'Eurythmie : 25m² de lettrage par le service signalisation.

Une ville au vert

20 m² espaces verts
par habitant



Un chêne des marais,
parking du Jardin des
Plantes.

Pour les années à venir, les objectifs seront en premier lieu, un travail d'harmonisation de la gestion des espaces sur les entrées de la ville, en partenariat avec le Département et l'Etat, suite à la transformation de la configuration de la ville. Une amélioration sera apportée sur la qualité de la prestation. Il s'agira de maintenir les pelouses en bon état, d'avoir des arbres sains avec un développement correct, et un bon entretien des espaces verts.

"Améliorer la qualité de la prestation..."

Pas moins de 3 m³ de déchets ménagers, détritiques et autres... sont enlevés par semaine.



Elargir la variété et la diversité des végétaux n'a pas seulement pour but le plaisir des yeux : c'est aussi assurer une meilleure protection sanitaire. Certaines essences seront remplacées par d'autres plus adaptées à la zone urbaine.

Accentuer le fleurissement du centre ville, en développant l'aérien, de manière importante, sur les façades. Actuellement, 130 suspensions florales sont accro-

chées en accord avec l'architecte des bâtiments de France. Outre l'aspect visuel intéressant, il permet de limiter les dégradations et les vols... Les gros bacs au sol permettent de délimiter l'espace.

La valorisation du jardin des plantes se fera avec le patrimoine végétal historique, et en installant une bonne fermeture du site.

Participer au concours des villes et villages fleuris. Après avoir passé le stade du concours départemental, les jardiniers sont fiers de concourir au niveau régional. Actuellement, le classement est de deux fleurs.

Quelques chiffres :

- > Budget fonctionnement : 1 000 000 de francs (hors personnel).
- > 60 Ha espaces verts, 240 points d'intervention.
- > 4 300 arbres en alignement, et 2 200 en parcs plantés.
- > En 2000 : abattage ou élagage de 375 arbres,
- > Création de 250 décorations.
- > Par an : 130 000 plantes à massifs installées, 280 tonnes de déchets verts entreposés au domaine du Prat de Lestang.

Le service espaces verts gère les parcs, les jardins, les espaces aménagés, les activités équestres. Les terrains de sports (50 ha) et les cimetières (10 ha), ne sont pas inclus.

La superficie de notre commune, 13 000 ha, a entraîné la sectorisation du service "espaces verts". Les 45 agents répartis sur des lieux fixes, ont un responsable de secteur, un local et du matériel propre pour les travaux d'entretien.

Deux élagueurs : des hommes qui marchent sur les branches des arbres

Tout d'abord, il faut savoir que l'on devient élagueur, en ayant de sérieuses bases en horticulture et en botanique complétées par une formation "spécialisation élagage". Pour cela, il faut passer avec succès des tests physiques : savoir grimper à la corde, descendre en rappel, avoir de bons réflexes, un bon équilibre psychologique... Marc Besnardière et Jacques Pellegrino, pratiquent la taille douce : ils veillent à respecter la forme physiologique de l'arbre, à ne jamais tailler des branches de plus de 5 cm de diamètre. Leur objectif est d'enlever les branches mortes, diminuer la densité de l'arbre, afin de le rendre plus léger, plus fluide. Ainsi, lors des intempéries, peu de dégâts sont occasionnés : le vent circule, les branches sont saines et résistent. En forme physiquement et moralement, ils attaquent leur journée munis de baudriers, casques, harnais, mousquetons, cordes, et tronçonneuses de 10 Kgs environ. Protégés dans leurs tenues de travail, ils avouent que le plus difficile est de grimper et descendre de l'arbre. La moindre inattention peut être fatale pour tous deux. Mais pour rien au monde, ils ne voudraient changer de travail. Que de joies éprouvées au sommet de quelques cèdres ou séquoia, à 30 ou 40 m de haut. Ils ont pour eux seuls, l'odeur, le murmure de l'arbre, et un point de vue unique sur la ville.



Un élagueur...

De la rivière au robinet : l'eau coule...

Tableau de bord de la station d'épuration du Verdé.



Depuis une vingtaine d'années, la commune est totalement desservie en eau potable.

La production, le traitement et la distribution de l'eau sont assurés par la ville, en régie directe pour 97 % de la population, et par le syndicat intercommunal de Montbeton qui produit et distribue l'eau à 2193 habitants.

Un habitant utilise 150 litres d'eau par jour et 1% seulement pour sa propre consommation.

17 agents assurent l'entretien, colmatent les fuites, effectuent les raccordements... à tous moments du jour et de la nuit sur les 850 km du réseau.

7 agents électro-mécaniciens à l'usine de traitement de Planques pompent l'eau directement dans le Tarn, pour desservir l'agglomération et la partie sud. Deux agents à la station de Fonneuve, puisent l'eau dans l'Aveyron pour les quartiers nord, est et ouest. 17 réservoirs stockent 15 440 m³ d'eau potable.

L'eau potable est un des produits alimentaires les mieux contrôlés.

Le service Santé - Environnement de la DDASS assure le contrôle sanitaire. Il rend un rapport annuel sur la qualité de l'eau, qui est envoyé systématiquement avec la facture d'eau. Pour un maximum de sécurité, la cellule qualité-eau du service communal "Hygiène et santé", effectue un auto-contrôle hebdomadaire. Les résultats analytiques détaillés et le rapport sont

consultables à la Direction de l'environnement.

L'eau du robinet, va revenir à la rivière. Mais tout d'abord, elle va circuler dans le réseau d'assainissement long de 150 kms, pour arriver à la station de traitement. Ce réseau entretenu par six égoutiers dessert 64,50 % de la population. A la station du Verdé, les huit agents, dont le responsable, un laborantin, cinq électro-mécaniciens, un chauffeur s'activent 24h/24 pour récupérer les 8 000 m³ d'eaux usées par jour. Des équipements performants permettent des contrôles rigoureux sur les nuisances sonores, olfactives, les eaux rejetées dans le Tarn, les boues produites et les matières de vidange.

Attention au gel

Chaque abonné est responsable de la protection de son compteur. Le polystyrène est le matériel recommandé pour protéger votre compteur contre le gel.

Il est conseillé, pour une meilleure étanchéité, de le renouveler une fois par an.

Les journaux, la paille, les chiffons, les feuilles mortes au contact de l'humidité des fosses à compteur se détériorent très rapidement, et perdent de leur efficacité.

Lors du relevé, les matériaux douteux seront retirés de la fosse.

Une goutte d'eau, ça compte...

Les trois releveurs de la commune, dont un chargé du recouvrement des impayés, en savent quelque chose.

Toute l'année, muni d'un terminal portable relié à l'installation informatique, André comme Jean-Pierre, vont relever les compteurs d'eau des 16 600 abonnés. Son portable a passé la nuit sur son berceau de communication, pour se recharger, et pour que soient notés tous les éléments préparatoires à sa tournée du lendemain. Juché sur son vélo, pour la zone urbaine ou en voiture pour la zone rurale, il va enregistrer sur son portable, la consommation d'eau, et bien d'autres éléments : un trop grand écart de consommation, une fuite d'eau avant ou après compteur au niveau du joint, l'inaccessibilité au compteur, la vitre cassée, la présence de buée qui rend la lecture illisible, etc.... Toute anomalie est signalée dans la "relève".

Etre releveur de compteur, c'est aussi un travail de contact avec les abonnés. Il faut répondre à leurs nombreuses questions : quelle consommation relevée, quelle date de paiement facture, qui est responsable de la fuite d'eau ?

André ne part jamais sans ses gants bien épais, un détecteur de métaux pour rechercher un compteur recouvert, une pelle, une pioche pour dégager un accès bouché.

Ce travail effectué par tous les temps, demande une bonne condition physique, de la vigilance et du sang froid, pour faire face aux couleuvres, rats, souris, essaims d'abeilles, frelons installés dans les compteurs, ou encore pour amadouer les chiens agressifs, à proximité des habitations.



Dans les rouages de la **mécanique...** pas un **grain de sable**



Intervention sur une
balayeuse

**La tondeuse,
le compresseur,
le tracteur agricole,
la balayeuse... passent
au service mécanique**

Un peu plus de 300 véhicules ou engins sont mis à la disposition des agents municipaux.

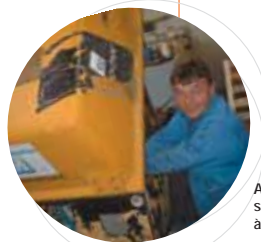
Ouvert six jours sur sept, au centre technique municipal, le service mécanique avec ses 7 agents dont 5 mécaniciens assurent le travail d'un vrai garage, voire un peu plus.... Les technologies nouvelles nécessitent des interventions bien spécifiques et pointues sur les différents engins de la mairie. Pour exemple, les camions bennes à ordures dotées de multiples systèmes de sécurité, extrêmement sensibles, mobilisent un agent à temps complet. Il n'y a pratiquement pas un seul jour sans une intervention à faire sur ces engins. Ce travail doit toujours être fait en priorité. La tournée de collecte des ordures ménagères ne peut être mis en suspens.

Au cours d'une journée, les mécaniciens ont solutionné le problème d'arrêt moteur électrique sur le véhicule nacelle, sur le "point à temps" il a fallu voir le problème de compresseur sur le circuit de goudronnage, le Ford Transit a eu besoin d'un autre câble pour

le ralenti-accéléralé, sur le Trafic, les bougies de préchauffage étaient inutilisables, le compresseur a des problèmes d'arrivée de carburant... A ces travaux effectués au fur et à mesure des besoins, il faut assurer les contrôles techniques de tous les véhicules. On en comptabilise 70 environ par an, plus 25 visites complémentaires, 50 préparations de passages aux mines, et autres contrôles pour les organismes agréés tels que l'APAVE. Et il ne faut pas omettre les 500 vidanges par an !

Parc véhicules mairie

- > 3 bus
- > 39 camions poids lourds
- > 11 bennes à ordures
- > 110 camionnettes
- > 37 voitures particulières
- > 10 motos - scooters
- > 51 tracteurs agricoles, engins travaux publics, tondeuses auto-portées
- > 75 petits matériels motorisés non immatriculés (remorques, compresseurs, cabanes de chantiers, bétonnières, pelles mécaniques, chargeurs...)



Alimentation gasoil
sur le compresseur
à revoir...

Solidarité pour Toulouse

Dès l'annonce de la catastrophe, les services techniques ont répondu aux secours d'urgence.

Ils ont apporté les clous, planches, sacs de gravats, barrières demandés. Deux véhicules avec chauffeur ont été mis à disposition. Une équipe d'agents spécialisés : menuisier, vitrier, poseur de plafond est à pied d'œuvre pour le temps nécessaire. Parallèlement, un recensement de tous les locaux disponibles (professionnels, sportifs, spectacles, enseignement, logements) a été fait pour apporter notre soutien.

Une ligne téléphonique "Toulouse Montauban solidarité" 05.63.22.19.19 est ouverte au service communication pour enregistrer et transmettre vos propositions d'aide.

laissez-vous conter La cathédrale Notre-Dame



Construite en pierre au point culminant de la ville, la cathédrale symbolise la toute puissance de la royauté sur l'ancienne ville rebelle. Découvrez un édifice exceptionnel construit au XVIII^e siècle par les meilleurs architectes de la cour...

Des concerts

en collaboration avec l'ADDA 82 dans le cadre de Châteaux Chantants

samedi 8 décembre à 20h30
orgue et flûte baroque

Marc Chiron, organiste titulaire de la cathédrale. Marc Armengaud, flûte baroque. Œuvres de : C. Racquet, B. de Selma e Salaverde, G. Bassano, G. Frescobaldi, G.P. da Palestrina, P. Sweelinck, H. Purcell, L.N. Clerambault, J.S.Bach.

mercredi 12 décembre à 20h30
chant d'amour de la Bible. Alain et Marion Combes vous proposent un concert de textes tirés du Cantique des cantiques et des psaumes. Une voix démarre, un chant oriental lui répond. Les voix se croisent et se mêlent et rappellent l'esprit des chœurs parlés.

samedi 15 décembre à 20h30
harmonie départementale junior. Des élèves des différentes écoles de musique du département, encadrés par des professeurs de Montauban, Castelsarrasin, Beaumont et Valence d'Agen et des étudiants du CNR de Toulouse vous proposent des écritures originales pour orchestres d'harmonie. Direction : Marcel Bourgeois, professeur à l'École Nationale de Musique de Montauban. Œuvres de : G. Jacob, P. de Sarasate, E. Graf, J. Ballissat, J. Williams, J. Bosveld.

samedi 22 décembre à 10h00
spectacle de rue (marché de Noël) Avec la compagnie SAPPAS, la rue devient un grand théâtre à ciel ouvert

et tous les arts sont à la fête. Laissez-vous surprendre !

samedi 22 décembre à 18h00
duo de harpes
Auditorium du Conservatoire

Anne Bacqueyrisse et Emmanuel Berrut. Laissez-vous émerveiller par les sons mêlés et féériques de deux harpes. Œuvres de : J.M. Damase, C. Franck, M. Mchedelov, O. le Dentu, J.L. Krebs, F.J. Naderman.

Des visites-découvertes

samedi 8, mardi 11, 18, vendredi 21 décembre à 15h00

la cathédrale de fond en comble. Visite animée par les guides-conférenciers agréés par le ministère de la Culture et de la Communication. Accès aux voûtes et à la charpente.

mercredi 12 et 19 décembre à 15h00
le trésor de Notre-Dame.

La Conservation des Antiquités et Objets d'Art de Tarn-et-Garonne et l'animation du patrimoine vous invitent à découvrir pour la première fois les trésors cachés de Notre-Dame.

Des conférences

mardi 11 et 18 décembre à 10h00
initiation à l'architecture religieuse. L'animateur du patrimoine et les guides-conférenciers vous proposent une série de cours pour apprendre à lire une architecture et connaître son vocabulaire. Maison du patrimoine.

jeudi 13 décembre à 10h00
la restauration de Notre-Dame. Venez à la rencontre de Jean Louis Rebière, Architecte en Chef des Monuments Historiques. Il a dirigé la restauration de la façade de la cathédrale et vous invite à partager les résultats de son travail.

vendredi 14 décembre à 15h00
le grand orgue de la cathédrale. Conçu au XVII^e siècle par un facteur anglais, cet orgue fut d'abord installé à Saint-Jacques puis déplacé au fond de la nef de Notre-Dame.

Marc Chiron vous invite à découvrir de près un instrument entièrement restauré en l'an 2000.

samedi 14 décembre à 15h00
la cathédrale vue par un prêtre. Monument exceptionnel, la cathédrale est avant tout une église. En compagnie de l'abbé Gineste, initiez-vous au sens symbolique des lieux.

samedi 22 décembre à 15h00
les architectes de Notre-Dame. François d'Orbay, Jules Hardouin Mansart et Robert de Cotte œuvrèrent à la construction de la cathédrale de Montauban. En compagnie de Jean-Claude Fau, historien, venez découvrir l'architecture classique de cet édifice majestueux. Ancien Collège.

Monument du mois, mode d'emploi

1h30 ou un peu plus... pour les visites. En raison des difficultés d'accès à certaines parties de l'édifice, une inscription préalable est recommandée au 05 63 22 14 98.

3/4h ou un peu plus... pour les concerts et les conférences.

Les tarifs

Plein tarif pour une visite : 30 F (4,57 euros).
Tarif réduit : 15 F (2,29 euros).
La gratuité est accordée aux enfants de moins de 12 ans.
L'accès aux concerts est libre et gratuit.

Renseignements

réservations :

animation du patrimoine,
Hôtel de Ville
9, rue de l'Hôtel de Ville, BP 764
82013 Montauban Cedex
tél. 05 63 22 14 98/fax 05 63 22 19 20

Musées, musique Théâtre et patrimoine à l'école

Tous au musée !

Le service d'action culturelle de la **musée**

Ingres

accueille à l'année plus de 17000 élèves, soit près de la moitié des visiteurs du musée et la totalité des établissements scolaires de Montauban.



Jeu de l'Héraklès : école Camille Claudel

Sous la coordination des conservateurs, l'équipe, composée de plasticiens, de professeurs et médiateurs, a élaboré plusieurs approches ludiques et pédagogiques en direction du public scolaire, qui visent à : faire **découvrir** le musée et ses collections (permanentes ou temporaires) ; **stimuler** le sens de l'observation et la sensibilité artistique des enfants ; **expérimenter** les processus de création des œuvres plastiques et picturales ; **étudier** les grands mouvements artistiques en liaison avec les collections (autour d'Ingres et de Bourdelle) ; et **mettre en relation** l'art avec les différents programmes scolaires.

"Plusieurs approches

Des outils pédagogiques : ludiques et pédagogiques"

jeux de piste et parcours ludiques avec dépliants, vidéos et diaporamas ; ateliers de pratique artistique et de manipulation expérimentale ; mise à disposition du centre de documentation (bibliothèque et périodiques spécialisés ; photothèque et vidéothèque ; dossiers de recherche ...).

Pour répondre au mieux à la demande des enseignants, ces projets pédagogiques sont déclinables :

les "**jours-musée**" fonctionnent sur inscription des écoles maternelles ou primaires ; les "**semaines-musée**" accueillent les élèves du primaire et du secondaire autour de thèmes approfondis par des intervenants spécialisés renforcés par des ateliers ; enfin, les "**regards d'artistes**" font intervenir un professionnel pour traiter de sa pratique artistique et du regard qu'il porte sur les collections du musée.

D'autre part, le musée participe régulièrement à des actions de **formation à l'attention des enseignants**, pour qu'ils puissent préparer et/ou conduire eux-mêmes leurs visites. **Renseignements : 05 63 22 13 82**

Levée de rideau

Pour saisir au mieux la réalité et la fonction d'un **théâtre**, pour comprendre comment s'invente et se monte un spectacle, des actions culturelles sont menées en collaboration avec le théâtre de Montauban, et trois associations : les Amis du Théâtre, Carambole et Léo Lagrange/lyrique et symphonique.

Ces actions ont pour but de **faire entrer l'école au théâtre**, de favoriser l'**approche du spectacle vivant**, d'aider le jeune spectateur à enrichir sa perception de l'art vivant en multipliant les **rencontres avec les équipes artistiques**, et de rendre accessible à tous, ce lieu de connaissances, de créations et de rencontres qu'est le théâtre.

Ces propositions artistiques, véritables outils pédagogiques, font l'objet, en début de saison, d'une **présentation à l'attention des enseignants**. Ils peuvent ce jour-là faire part de leurs besoins, rencontrer les équipes de programmation, prendre connaissance des dossiers sur les spectacles, inscrire leurs classes.

Adapté à chaque niveau scolaire et en fonction de la formule choisie, **le travail des élèves peut comporter plusieurs étapes** : travail en classe sur le texte, la partition

musical, le dossier de presse, la distribution, ... ; approche journalistique en collaboration avec des médias locaux (rédaction d'articles de presse et inter-

views radio) ; réalisation d'une plaquette-programme distribuée par les élèves le soir de la représentation ; visite commentée du théâtre ; rencontre avec les artistes et le plateau technique.

Deux formules à la carte :

> "**Les Matinées de Carambole**" (150 à 250 enfants maximum), représentations en temps scolaire à 14h15 (5 spectacles en 2001-2002)

Ces séances sont également ouvertes au grand public afin de favoriser l'accès aux spectacles pour les personnes ne pouvant se déplacer en soirée.

> "**Collèges et Lycées**", par les Amis du théâtre et Léo Lagrange (en partenariat avec le Crédit Agricole Sud Alliance)

Cette opération est l'occasion pour les élèves (une classe par spectacle) de participer aux différents aspects d'une représentation théâtrale et de les étudier.

(7 spectacles concernés en 2001-2002).

Renseignements : 05 63 22 12 41

Raconte-moi Montauban

Pour que mémoire ne meure...

Le service éducatif d'animation du patrimoine

ouvre à tous les élèves, des ateliers permettant d'étudier des thèmes figurant au programme de l'Education nationale ou de poursuivre des travaux de recherche sous forme de "classes" ou "ateliers du patrimoine". 1600 élèves montalbanais sont concernés soit 60% de l'activité du service.

Les travaux s'articulent autour de grands thèmes liés à l'histoire de la ville et de ses quartiers, et traitent de tous les aspects liés au patrimoine : **approche sensorielle** de l'architecture et de l'urbanisme ; **sensibilisation** aux notions plastiques et à la sculpture en particulier ; **observation** de l'évolution des techniques et savoir-faire ; **rencontres** avec des spécialistes et artistes ;

expérimentation par des ateliers d'écriture et de dessin, de calligraphie, de création plastique, de jeux interactifs, de circuits de visite ... Enfin, des passerelles avec d'autres structures culturelles offrent **une complémentarité**, et permettent aux élèves de comprendre le patrimoine dans un ensemble culturel plus large.

Au travers de cette pédagogie, l'objectif affiché est d'éduquer le public de demain, de le sensibiliser à son patrimoine culturel, de lui apprendre à le découvrir et à le respecter.

"Eduquer le public de demain..."

Le musée de la Résistance et de la Déportation

, qui est aussi la Maison du Combattant, située 33 grand rue Villenouvelle, vient de terminer ses travaux d'aménagement et de mise en conformité. Les étages supérieurs sont consacrés **aux archives et à la documentation** adaptée aux programmes scolaires des collèges et des lycées, participant au **Concours Départemental de la Résistance et de la Déportation**. Une salle est maintenant consacrée aux camps d'internement français du grand sud-ouest et de Septfonds. A l'étude, une autre salle où sont rassemblés les témoignages de l'itinéraire de déportation de la famille Kurzweil dont la fille Adèle fut élève au lycée Michelet.

L'objectif de l'accueil en ce lieu, tant pour le public scolaire qu'adulte, est de témoigner de la mémoire des **événements peu connus de l'histoire locale**. Des séances pédagogiques sont déjà en place, élaborées en collaboration avec les professeurs ; et les sollicitations sont de plus en plus nombreuses !

Enfin, des anciens résistants et combattants apportent dans les établissements scolaires leurs **témoignages et leurs réflexions, et une exposition itinérante** circule dans toute la région.

"L'honneur de l'homme, c'est sa responsabilité à l'égard de la vie des autres hommes" ... **Renseignements.**

05 63 66 03 11



Le musée de la Résistance.

Elles ont dit...

Il n'y a pas de doute, l'éducation artistique et culturelle est nécessaire dès le plus jeune âge. Elle éveille la sensibilité de l'enfant, et l'ouvre sur le monde extérieur.

Ainsi l'enfant peut arriver à faire son propre jugement, en quelque sorte à développer son esprit critique.

Nous estimons que la municipalité joue un grand rôle en permettant au public scolaire l'accès aux musées, à la bibliothèque, au théâtre, à la musique, au cirque... ; mais aussi à nos "petits" de crèche où, par exemple, un professeur du Conservatoire propose une initiation à la musique.

Le mercredi et les vacances scolaires sont, à notre avis, un temps privilégié à cette éducation culturelle : accès aux structures, bien sûr, mais aussi projets pédagogiques avec nos animateurs en étroite collaboration avec les services culturels de la ville ou bien des associations. C'est aussi l'occasion de bâtir et vivre ensemble un projet, en découvrant un monde culturel différent de celui que leur propose les médias.

Marie-Pierre Pouch
Déléguée à la Culture et au Tourisme .

Catherine Séguy
Déléguée à la Petite Enfance, aux Affaires Scolaires et Universitaires et aux Loisirs.

Tous en cœur !



Dessin :
Hallain Paluku

Voilà bientôt 20 ans que

le Conservatoire

mène des opérations en direction du public scolaire. Depuis, le DUMI (Diplôme Universitaire de Musicien Intervenant) est venu renforcer la compétence technique et pédagogique des professeurs de musique et leur reconnaissance.

A Montauban, 5 enseignants rattachés au Conservatoire interviennent auprès de 25 écoles primaires de la commune. Au programme : chant **choral**, **pratique instrumentale**, **présentation d'instruments**, **écoute d'œuvres** classiques et contemporaines, pour aboutir en fin d'année à une **production collective et publique** lors de la fête de l'école, de la Musique, ou de "Chantécoles". Mise en place depuis 6 ans, cette dernière manifestation regroupe 250 choristes, accompagnés par l'orchestre des élèves du Conservatoire. Ce concert nécessite une organisation très lourde, ainsi qu'une **véritable complémentarité entre intervenants et professeurs d'école** : une seule répétition générale, mais un travail en classe presque quotidien.

Cet outil culturel a une vocation pédagogique : prise comme élément de **développement psychomoteur**, la musique participe à la **lutte contre l'échec scolaire** ; elle est également un **outil d'intégration** qui fait découvrir des répertoires inconnus ; enfin, cette découverte de l'univers musical a déjà permis à de nombreux enfants de **pratiquer un instrument**.

Par ailleurs, l'**Orchestre symphonique de la Cité d'Ingres**, composé de professeurs du Conservatoire, d'élèves en cours "supérieur" et de musiciens professionnels, convie quelques 350 primaires à chaque générale, pour leur présenter le fonctionnement d'un orchestre symphonique et le travail de répétition.

Prochain concert de l'OCI Vendredi 14 décembre au Théâtre. Musique viennoise : Strauss Père et Fils.

Renseignements au 05 63 22 13 66

Page après page...

L'une des missions de l'équipe de **la bibliothèque** est d'**orienter** le public parmi les 130000 références, et d'**apporter un conseil** vers de nouveaux auteurs ou domaines de lecture. Pour rendre la consultation plus **autonome**, et à terme plus **individuelle**, la section jeunesse sensibilise une cinquantaine de classes (maternelles, primaires, et plus particulièrement les classes IME et SEGPA) aux **techniques de recherche documentaire et au maniement de l'outil informatique**.

Pour les écoles les plus éloignées de la commune (environ 2000 élèves), elle renforce son action par un approvisionnement régulier via le bibliobus.

Une relation forte s'est donc instaurée entre ces "médiateurs du livre" et les élèves, rendant ainsi la **lecture plus accessible**, source de travail et de plaisir.

Les collèges et lycées ne sont pas en reste : les responsables des CDI sont régulièrement informés des nouvelles acquisitions, des nomenclatures (comme la pastille verte pour les adolescents) ou des animations ponctuelles, facilitant ainsi l'orientation des élèves parmi les différentes

sources documentaires.

Enfin, le "**Prix des Collèges**", organisé par l'Inspection Académique au niveau départemental, offre aux élèves de 4e de choisir un livre lauréat, parmi une sélection effectuée par différents bibliothécaires ou professeurs.

On peut noter une **bonne réactivité des bibliothécaires** qui, à partir des programmes de l'Education Nationale ou des manifestations publiques, développe une politique d'animation autour des thèmes abordées : stands d'accueil, rencontres, lectures publiques, expositions, spectacle, sont organisés autour des invités des Lettres d'Automne, du salon du livre jeunesse ou de Carambole à Montauban, autant que pour des opérations nationales comme "Lire en fête" ou le "Printemps des poètes".

12 % de prêts en plus, à des enfants de **plus en plus jeunes** : la bibliothèque a bon espoir pour le livre que l'on croyait en fracture avec le jeune public ...

Renseignements. 05 63 91 88 00

**"source de travail
et de plaisir"**



De la sueur
et de la joie...

Pleins feux sur nos champions!

Le MBC saute plus haut

Le Montauban Basket Club (excellence région) a créé la surprise en éliminant Montségur (nationale II) en coupe de France : 83 à 55.

Il en fallait de la détermination pour le MBC à l'entame de la rencontre du 3^e tour de la Coupe de France face à l'équipe de Montségur qui évolue en Nationale 2.



Le MBC crée
l'événement...

Disposant d'une avance de quinze points avant le début de la rencontre, les Montalbanais ne s'en laissèrent pas compter puisqu'ils en comptèrent vingt-huit au coup de sifflet final. L'exploit n'est pas mince. En effet le MBC évolue en excellence régionale soit 2 divisions inférieures à son adversaire. On se souvient que le MBC était passé très près de la montée en nationale. C'est bon pour la confiance des montalbanais qui rêvent d'un accès en nationale qu'ils tutoient depuis quelques années. En attendant, le Petit Poucet de la coupe de France poursuit sa route, bien décidé à renouveler un exploit.

Au championnat du monde de cyclisme de Lisbonne :

Du bronze pour le cycliste montalbanais Mathieu Perget.

On ne sait pas forcément où mène le plaisir du vélo. C'est ce que doit se dire le jeune montalbanais, Mathieu Perget, sacré champion de France cadet en 2000 et qui vient de décrocher, en octobre dernier, la médaille de bronze aux championnats du Monde à Lisbonne.

C'est très précoce que Mathieu monte sur un vélo. Très jeune, il avale les kilomètres et commence à franchir les cols. Qu'on en juge : à 7 ans, il franchit le col de Vars (2200m) dans les Alpes. A ses débuts, il s'adonne aux joies du cyclotourisme. Pourtant, il choisit de se délester des sacoches pour rejoindre les pelotons des courses cyclistes.

Mathieu a de qui tenir : issu d'une famille où l'on naît sur un vélo, il évolue sous l'œil protecteur de son père qui veille à ne pas le faire courir trop jeune. Il ne prend pas le départ des courses de minimes. Mais rapidement, Mathieu enchaîne les courses et prend confiance en ses moyens; il veut être "à la planche" et "lâcher les chiens" comme on dit dans le jargon cycliste, c'est à dire imposer son rythme et s'échapper des pelotons. Le jeune Mathieu ne tarde pas à graver un à un tous les échelons. Il engrange les résultats : Champion de Tarn et Garonne puis champion de Midi-Pyrénées, Mathieu décroche

rapidement la timbale puisqu'il devient Champion de France cadet la saison dernière et enfle le maillot tricolore. Bien que junior première année du Guidon Sprinter Club Blagnacais, il s'adapte parfaitement à sa nouvelle catégorie. Porté par son titre national, il a un nouveau défi à relever, le championnat du monde junior à Lisbonne en octobre dernier. Pour sa première année chez les juniors, le jeune montalbanais, membre de l'équipe nationale, garde la tête froide et aborde les courses avec prudence.

Ainsi, le jour J de la course à

*"J'ai senti que je pouvais
réussir un truc..."*

Lisbonne, il observe pendant les premiers tours. Mais rapidement, il a de bonnes sensations, il sent qu'il peut "réussir un truc" comme il dit et "brancher les cornes". Résultat, il termine à la troisième place et décroche le bronze, juste derrière le Néerlandais et l'Ukrainien. Le club France lui ayant ouvert les bras, le professionnalisme frappe naturellement à sa porte. Pourtant, Mathieu garde la tête froide. Il sait qu'il vient de franchir un nouveau pallier mais il connaît les vicissitudes du professionnalisme. Il ne souhaite pas brûler les étapes même si son talent éclate. Il y avait déjà son copain Didier Rous, nul doute que, demain, il viendra collectionner les podiums et compléter un palmarès déjà bien entamé.

Mathieu Perget, un nom à retenir, une échappée à suivre...



Le Prix de la victoire...

Du 15 au 17 novembre dernier, les plus grands champions cyclistes s'étaient donnés rendez-vous à la 11^e édition de l'Open de Bordeaux. Dans le cadre du fabuleux vélodrome de Bordeaux-Lac et en présence des plus grands champions comme Arnaud Tournant, champion du monde, Mathieu Perget a reçu le **Vélo d'Or** qui récompense les meilleurs sportifs de France dans leur catégorie. Cette reconnaissance vient clore une saison exceptionnelle pour le jeune montalbanais.

INFORMATION JEUNESSE



Monnaie unique au BIJ Exposition sur l'Euro.

Une documentation complète sera aussi à votre disposition ainsi que des formatrices relais, formées à la Direction Départementale des Impôts.

Formation professionnelle en Midi-Pyrénées

Le nouveau programme de formation professionnelle est en consultation libre au BIJ. En plus d'informations pratiques, toutes les actions de formation financées par le conseil régional y sont recensées.

Infos B.I.J.

Préparez vos vacances au ski

Des informations pratiques sur le logement, les tarifs, les autres activités de pleine nature. Vous pourrez emporter le guide des 100 premières stations françaises.

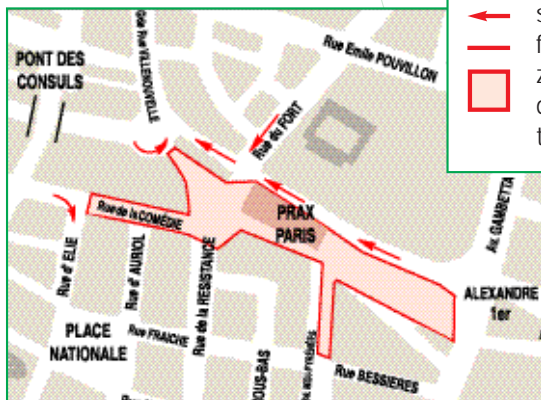
6, passage Semeziès
82000 MONTAUBAN
Tel : 05.63.66.32.12
Fax : 05.63.66.32.62
Sire : http://www.bij82.org
Email : bij82@bij82.org

La Maison des Jeunes et de la culture

Nouveauté 2001/2002

> Des activités pendant les vacances scolaires pour les enfants de 6 à 12 ans. Son fonctionnement, agréé par la D.D.J.S 82 et la C.A.F, se rapproche de celui d'un centre de loisirs : les parents peuvent inscrire leurs enfants pour la demi-journée, la journée ou la semaine ; l'encadrement est assuré par un animateur diplômé ainsi que des intervenants qualifiés selon l'activité.

A l'essai !



Légende

- sens de circulation
- fermeture de rues
- zone piétonne de 8h à 12h30 tous les samedis

Aide aux victimes

Un numéro d'aide aux victimes a été mis en place pour renforcer l'accès des victimes aux services compétents et pour mieux faire connaître l'existence des associations d'aide. La permanence téléphonique fonctionne du lundi au samedi de 10h à 22h.

N° Azur 0 810 09 86 09
(coût d'un appel local)

le marché Prax-Paris rendu aux piétons ...

Tous les samedis matins, la circulation automobile sera restreinte pour que le marché soit rendu aux piétons.

L'objectif est de préserver les étals en éloignant les voitures qui sont sources de pollutions. C'est aussi une façon d'améliorer la convivialité des montalbanais autour du marché. Il s'agit de se mettre en conformité à la fois avec les normes d'hygiène européennes et les recommandations officielles en matière de marchés de plein vent. Cette mesure est prise à titre expérimental. Elle a fait l'objet d'un travail de concertation avec les associations de commerçants, des producteurs agricoles et aussi avec les Transports Montalbanais. Prolongeant l'espace piéton, cela

doit contribuer à faire du marché un rendez-vous apprécié des consommateurs. La circulation des véhicules sera détournée du rond-point de la Mandoune vers la Grand-rue Villenouvelle. De même, la rue de la Comédie sera interdite à la circulation jusqu'au débouché de la rue d'Elie pour maintenir l'accès à la Place Nationale. En revanche, la circulation est maintenue côté Nord de la Place Prax-Paris dans le sens avenue Gambetta-rue du Fort. Il faut préciser que ces restrictions de la circulation ne concernent pas les riverains qui pourront accéder librement à leur domicile.

Cette mesure prend effet à compter du 8 décembre prochain.

La navette Eurybus

est à votre disposition toutes les 10 minutes de 7H30 à 13H30. Du parking d'Eurythmie au centre ville (Bd Midi-Pyrénées). Aller-retour dans la matinée 5,90 F/véhicule. Par ailleurs, une navette gratuite est à votre disposition, pour desservir les voies sur berges, du rond point de la mandoune au rond point Chamier. Pour l'emprunter sur le trajet, il suffit de faire signe au conducteur.

Arrêt sur images



Jusqu'au 24 février au musée Ingres :
"Sortez de votre réserve !"

A l'aise dans mon bus !

Le réseau des Transports Montalbanais a consacré une semaine d'information sur son action en faveur de l'accessibilité des personnes âgées, des personnes à mobilité réduite, des personnes en fauteuil roulant aux transports publics. Ainsi, un programme d'investissement de 8 millions de Francs est prévu pour aménager les bus et les arrêts pour un meilleur accès. Il est prévu de surbaisser les bus qui seront en outre équipés d'une palette escamotable pour faciliter l'accès d'un fauteuil roulant. D'ores et déjà, 27 arrêts sont aménagés (rehaussement de trottoirs, plans inclinés et passages bateaux). Sur 13 lignes, à l'heure actuelle, 8 véhicules circulent. Les lignes 2, 3, 6, 7, 12, 14, 17 et 27 sont concernées. La ligne 1 est en voie d'être équipée d'un véhicule et d'arrêts aménagés.



Mal voyants : une télécommande pour obtenir le passage.

La ville de Montauban en partenariat avec l'association "Entr'aide en déficients visuels 82" vient d'équiper les mal voyants d'un système de télécommande, petit comme un porte clefs, capable de se déclencher aux feux tricolores et d'informer le piéton qu'il peut traverser sans danger. Ce système fonctionne sur 14 carrefours à Montauban et dans certaines de villes ayant adopté le système "Euroguidage".



Espace Grimpe poursuit son ascension

Montauban dispose depuis peu d'un club spécifique à l'escalade. En effet, Espace grimpe, rassemble tous les accros de ce sport qu'on peut pratiquer dans ses locaux situés à Villebourbon.

Fin octobre se déroulait une compétition qui permis à chacun de découvrir les installations. Les passionnés de la grimpe peuvent désormais profiter de près de 200 voies. Accessible à tous les âges et pour toutes les difficultés, chacun y pourra découvrir son terrain d'expression.

Renseignements : Espace Grimpe : 05.63.91.41.78.
7, rue du Génie (près de la Gare) ouvert du lundi au vendredi de 17H15 à 22H, de 14H à 19H le week-end.



Les trois coups ont retenti pour les 6 ateliers du théâtre de l'Embellie ce 19 octobre, donnant, au travers d'un son et lumière, un petit aperçu des spectacles de la saison à venir.

Ce théâtre école, lieu de formation, de création et de diffusion, proposera pour 2001-2002, une dizaine de représentations issues du travail évolutif de ses 60 élèves âgés de 7 à 77 ans.

Renseignements : 05 63 63 01 05



Randonnée cyclotouriste du 11 novembre

Les 1650 participants de la randonnée cyclotouriste "Didier Rous" ont affronté le froid d'un même coup de pédale. Une participation record pour cette sortie cycliste, véritable bol d'air pur au milieu des côteaux de Mirabel.



Chemins de partage avec une "Brève invitée"

L'inauguration des Xle Lettres d'Automne en présence d'Andrée Chérid (théâtre de Montauban - le 16 novembre dernier) a offert à tous les amateurs de littérature, de goûter au plaisir conjugué des lectures publiques, de poésies humanistes, et de leur interprétation envoûtante.



L'association AVF (Accueil Villes Françaises)

Montauban a pour but l'accueil et l'intégration des personnes et des familles nouvellement arrivées dans la ville en leur proposant des activités permanentes ainsi que diverses manifestations.

Lors de son assemblée générale du jeudi 13 septembre 2001, l'association a élu un conseil d'administration de 10 membres constitué de Michèle de Kercadio (présidente), Marie-Noëlle Guichet (vice-présidente), Christiane Sampere (vice-présidente), Geneviève Cathala (trésorière), Emile Biron (secrétaire).

2, rue du collège (cour de l'ancien collège) Tél. 05 63 63 89 54. Permanences : lundi, mercredi et vendredi de 14h15 à 17h00 hors vacances scolaires.



La reconquête de la Place Nationale

Consciente de la nécessité de restaurer sa Place Nationale, la ville de Montauban s'est associée à Valladolid (Espagne) et Järvenpää (Finlande) pour une réflexion concertée de valorisation et de réhabilitation, bénéficiant ainsi des fonds européens du programme Rafaël. Les délégations se sont retrouvées les 21 et 22 novembre, pour la signature de l'accord de finalisation et une visite "son et lumière" de Montauban (au programme : illumination de la place et spectacle à Eurythmie.



Rallye international de l'unité Maroc Nord-Sud : remarquable succès de la première édition.

Organisé, sous le haut patronage de Sa Majesté le Roi Mohammed VI, par le Team PAVE de Montauban, en collaboration avec le club des sports mécaniques "Le grand Maghreb", ce rallye a eu lieu du 26 octobre au 7 novembre. 120 concurrents, au volant de voitures anciennes de sport et de tourisme, ont pris le départ de Rabat pour parcourir les six étapes de cette boucle de 2250 km. La victoire est revenue à l'équipage Burckardt/Lambert sur BMW 328 de 1939.

Cette compétition dont le but essentiel est de contribuer au développement du tourisme marocain, a atteint ses objectifs. Le rendez-vous est d'ores et déjà pris pour octobre 2002.



Equipage Caron/Gasc du Team PAVE

Faire > Part...

... de naissances...

ADJIMI Téo, AGOSTINI Théo, AHBALLA Sarah, ALBERT Fleur, ALIBERT Alicia, ANDRIEU Mailys, ANDRIOLO Aurélien, AOULAD OMAR Lina, ARAGON Alyssia, ARMAND Lola, ARTIGANAVE Léa, ASTRUC Manon, AUPIAIS Lylilan, AUSTRUY Aurélie, AYAD Léa, BACCO Gaël, BAKHOUCHE Mehdi, BARROSO PEREIRA Dorian, BARRÉ Cyprien, BASTARD Benjamin, BELREPAYRE Louis, BELY Jean-Michel, BENALLOUCHE Ryan, BENBIHI Soumia, BENGUETTE Anissa, BERRIE Nicolas, BERTRAND Raphaël, BETOURN Paul, BEYNEY Anaël, BICHON Keelan, BISMES Anthony, BLATCHE Laura, BLENGINO Tom, BOLZONI Lucas, BONAFOS Amandine, BOROWEZYK Matéo, BOUILLON Thomas, BOUNEDJAMENE Dylan, BOURLÈS Paul, BOURNET Hugo, BOURSIER Louise, BOUTINAUD Juliette, BRIOUAL Wissam, BRISSON Maréva, CADEAU Kevin, CALES Romain, CARLES Dorine, CARRIE Yan, CATAYS Anthony, CATUSSE Olivia, CAUSSE Corentin, CAVEL Thomas, CHAMFORT Anastasia, CHEVALÉRIAS Loïck, CHOPIN Kelly, COMBES Mathieu, CORBIÈRE Solène, COURDY Clara, COUTURIER Margot, CUBAYNES Lisa, CUTHILL Louka, DA COSTA Matthis, DA TRINIDADE GOMES Estelle, DAJEAN Alexandra, DANNEQUIN Guillaume, DAZOLS Damien, DE JESUS Benjamin, DE JESUS MONTEIRO Bruno, DE OLIVEIRA MARQUES Tiago, DECUY Matthias, DELANNES Mélanie, DE LAPARRE de SAINT SERNIN Olivier, DELCUZOUL Isaac, DELMAS Ambre, DELSOL Emma, DEMEURS Théo, DENOIS Nolwenn, DESCAYRAC Marian, DESCAYRAC Pablo, De SOUZA Jade, DESTARAC Lucas, DI GREGGIO Margaux, DICIANNI Lila, DOUZIECH Charline, DUBOISSET Marianne, DUBOR Alexia, DUBORD Killian, DUCERE Théo, EL FATCHI Aymen, EL HOUARI Mohamed, EL KHOUAKHI Bilal, EL KHOUAKHI Dina, EL MAAKOULI Inès, ESCOLANO Lucie, FAIVRE Brevann, FALGUIÈRES Victor, FAVOT Estelle, FELLAH Reda, FENOUL Benjamin, FERRIERE Mathilde, FOUÉILLASSAR Marc, GABARD Kellyan, GALLO Yvan, GAND Alix, GASTOU Manon, GAZAGNES Laurie, GELLE Carla, GILLES Hugo, GIMENEZ Salomé, GODIN

Amélie, GOUAICH Chama, GRATTAPAGLIA Marie, GRES Dorianne, GRILLON Valentin, GRIMAL Tim, GRÈS Mathilde, GUEDÉ Paul, GUILLOU Léa, GUISEPPIN Adrien, HERVIEU Coralie, HERY Ilona, HOAREAU Jérémie, HOEPPE Mélissa, HOUBAT Henzo, HUET Laura, IAKOUCHINE Lola, IGNACE Gwenaelle, ITIER Tom, JACQUET Jason, JIMENEZ Junior, JOANNY Clément, JOURDA Jimmy, JULÉ Kelvin, JUSSUREAUX Lucas, KAHTERAN Nadin, LALA Séléne, LAMARQUE Armand, LAMERA Benjamin, LARDEMER Théo, LARROQUE Léo, LARTIGUE Marie, LATGE Clément, LAUDREN Yoic, LAUNAY Louis, LAYMAJOUX Clément, LE GOUARIGUER Maxime, LE LAGADEC Thomas, LECUYER Maéva, LEGHELIEL Sarah, LEGRAND Lisa, LEGRY Laurine, LENESTOUR Romain, LEROUX Paola, LESTRADE Antoine, LESTRADE Corentin, LESTRADE Sullivan, LETELLIER Emmanuel, LIBOURE Valentin, LIMBERGER Anaïs, LOPES VIEIRA Hugo, LÉTURGIE Bastien, MACEDO Steven, MAGNANI Jeanne, MAKHLOUFI Moustafa, MANGONI Mathéo, MARC Julie-Anne, MARTEL Nikola, MARTIN Shandrilá, MARTINEZ Océane, MARTY Maëlys, MASBAHI Louqman, MASET Benjamin, MASSE Morgan, MAUREL Caroline, MAYNARD Marion, MERRIEAU Cassandra, MINGOT Emeline, MINOL Emma, MONCEAU Léa, MONTANÉ Mathéo, MOTA DE SOUSA Jordan, MOULAY Imane, MOURLHOU Emmie, N'DIAYE Baptiste, NGUYEN Dung Dat, NICOLEAU Clément, NOËL Ambre, OBERTI Laurie, OLVIERI Sorenza, OLLINO Valentin, ORQUIN Océane, OUANDET Othemí, PADIE Julien, PALLISER Mailys, PAMPAGNIN Baptistin, PASTOR Gaëtan, PASTOR Liam, PEREIRA RAMALHO Marta, PERRAT Emma, PERRIER Anaïs, PICHE Emilie, PILLAUD Jérémy, PIRÈS Dylan, PRADEL Mattéo, PUYAU Julia, PéCHARMAN Joris, PÉTERSON Antoine, QUERCY Charline, QUERCY Enzo, QUILLARD Maxime, QUINTOIS Bryan, RAKOTONIRAINY Liana, RATEL Emma, RAUCOULES Vincent, RAYNAUD-TOUGE Vincent, REBELO Caetano, REY Elisa, RIFF Marius, RIVIERE Deborah, RODEMBOURG Benjamin, RODRIGUEZ Laurent, RODRIGUEZ Lucas, RODRIGUEZ Maxime, ROUX Alice, ROYER Cloé,

RUP Manon, SALPIN Elline, SANTOUL Quentin, SARMAN Pia, SCHNEIDER Anaïs, SEGUY Léa, SELLE Léa, SERRA Lucas, SOLIGON Camille, SOUFFLET Amadéo, SOULIÉ Emeric, SOULIÉ Victor, SOUM Maéva, SPIRONELLO Elina, STABLO Lucie, SUSPENE Anaïs, SVOBODNY Antoine, TABARLY Stéphane, THEDIÉ Julie, THIAM Mahamat, TOUJA Chloé, UNG Loan, VAISSIERES Martin, VERGNOL Océane, VERGÉ Clémence, VERLUCCA Carla, VIARNES Lisa, VIARNES Manon, VIGNEAU Jonathan, VIGNEAU Yohan, VITALE Joulia, WAVRANT Enzo, WESNOSKER Maël, YBORRA Lylilan, YEMELOUN Najet, ZAVAN Manon, ZORZIN Antonin.

... de décès...

ABALAIN Marie épouse NICOLAS, BERTHÈS Odette épouse ALIBERT, BESSAC Noël, BIGEAT Berthe veuve MAZARS, BLANCHARD Eliane veuve LOUPIAC, CHAVET Jean-Charles, CONDAMINES Claude, CONTÉ Marcel, COUTINES Henriette, DA RIOS Inès veuve SACCON, DARDÉ Rose veuve TREGAN, DAZINIÈRE Marie veuve POUJADE, De ARAUJO Augusto, DELMAS Odette épouse JOSEPH, DELMAS René, DESTRIEUX Théodore, DOUVRY Eugène, DUBOIS Lucette veuve CUBAYNES, DULAC Jeanne épouse DIRAT, FABRE Raymond, FARSSAC André, GOZZO Primo, JARREAU Monique épouse LAPERRINE, LABAT Raymond, LABRADOR José, LAFORGUE Pierrette épouse GLEYZE, LANIOSKI Andréa veuve DESCHAMPS, LASSERRE Marie épouse BAUVIÈS, LERICHE Alice veuve COUREL, LIACI Mario, MAGNA Louis, MARTY Paul, MARTY Robert, MOULIS Alice épouse LARROQUE, MUSCATELLI Yvonne, NOVARINO Giovanni, OREMPULLER Georges, PéMÉJA Louis, RAULT Robert, RIGAL Aimée veuve ESTEVE, SALOMON Andrée veuve OULES, THEVENOT Frédéric, TOURNEBIZE Henri, TRIBOULET Andrée veuve GAILLARD, TRIBOUT Gisèle épouse BARÈGES, VALETTI Egidio, VERSTRAETEN Pierre.

Téléthon à Montauban...



Le temps de la générosité et de l'espoir !

Pour la 14ème année, le Téléthon est l'occasion de participer à un grand nombre d'animations pour soutenir la recherche médicale. Les progrès récemment réalisés dans le domaine de la connaissance des gènes et de la génétique ouvrent d'immenses espoirs. Montauban participe activement à ce rendez-vous de la générosité.

Pour que Montauban ne soit pas en reste avec ce mouvement de solidarité, l'association "Bleu Soleil", qui regroupe des bénévoles désireux de soutenir le Téléthon, organise dans toute la ville un grand nombre d'animations et de manifestations pendant ces deux jours.

Vendredi 7 décembre

1. **Cours d'aérobic ouvert à tous** par l'avenir montalbanais (gymnase spécialisé de la Fobio) - de 19H45 à 21H

2. **au théâtre municipal à 20H30**

> Danse avec l'école de Dominique Soulié

> Théâtre avec le groupe des ados de Mon Théâtre-Comédie

> Musique avec l'ensemble de Cuivres du Conservatoire, sous la

direction de Jean Zorzin.

> Sketchs avec la troupe Les Jeux de la Scène, dirigé par Germinal

3. **Jeux de société** à la maison de Peuple dès 14 H

Samedi 8 décembre

4. **Tournoi de volley-ball** par équipes au gymnase Sabatié de 9H à 17H

5. **Construction d'un puzzle géant** à la façon d'Ingres par les scouts de France. Au centre ville, toute la journée.

6. **Animation africaine** à la maison du peuple

7. **Baptêmes de Harley Davidson.** A la salle Ligou à 14H.

8. **Maquillages et marrons chauds** au centre ville à 14 H

9. **Soirée spéciale** à la Salle des Fêtes du marché Gare à partir de 19H

> Repas dansant. Avec la participation de nos "parrains" Robert Galbes et Didier Rous.

> Aligot géant de Laguiole

> Bal

Réservation du mardi au dimanche midi au 05.63.31.91.66, tous les jours de 19H à 21H30 au 05.63.64.63.92.

Bien d'autres manifestations s'ajoutent à ce programme. Venez les découvrir !

Contact : Association Bleu Soleil, 9, rue du Fort. 05 63 03 24 41. www.bleu.soleil.free.fr

La course du cœur

Les policiers du Tarn et garonne ont souhaité s'associer à cette opération en organisant une course pédestre entre Castelsarrasin et Montauban. Un arrêt au stade de Montech est prévu où un match amical de rugby se déroulera ainsi qu'une partie de pétanque. La course sera encadrée par les VTT Police

Départ de Castelsarrasin à 10H. Parcours : le long du chemin de halage du canal latéral (distance 25 km environ). Etapes (de 5 à 7 km) : Saint-Porquier - Montech - Lacourt-Saint-Pierre-Port de plaisance de Montauban. Arrivée officielle sur la Place Nationale de Montauban à 16 heures.

La mairie vous simplifie

...la vie

Les **fiches d'état civil** sont remplacées par la présentation de l'original ou d'une simple photocopie des pièces nécessaires à leur établissement (carte d'identité, livret de famille, etc.). Tant que l'état civil du demandeur -certifié par sa signature- n'a pas été modifié, la fiche individuelle d'état civil reste valable. Il en est de même pour la fiche familiale d'état civil et la fiche individuelle d'état civil et de nationalité française, qui sont à durée illimitée tant que les informations contenues restent exactes.

Copie certifiée conforme : sur papier libre !

Une déclaration sur l'honneur sur papier libre sera suffisante (un formulaire type devrait toutefois être prochainement disponible). Tout cela, c'est du temps gagné pour les administrés et du temps redéployé pour les agents de la ville au service du public.

Le magazine municipal ouvre sa rubrique "lettres ouvertes" à toutes les montalbanaises et tous les montalbanais.

A travers cette page, vous pourrez interroger directement Madame le Maire sur un sujet qui vous tient à cœur. "Lettres ouvertes" vous laisse la parole. Pour participer, il suffit de nous renvoyer votre question sur papier libre ou par internet, en précisant bien que c'est dans le cadre de la rubrique "Lettres ouvertes" du magazine d'information et sans oublier d'indiquer votre nom et votre adresse.

La rédaction se réserve toutefois le droit de ne publier que les questions et les réponses d'intérêt général, ou touchant directement à la vie d'un quartier.

Coupon à retourner à : Madame le Maire de Montauban - Hôtel de Ville - Service communication

BP 764 - Montauban Cedex / e-mail : service.communication@montauban.com

Ma question :

.....

.....

.....

.....

.....

.....

.....

.....

.....

.....

Nom Prénom

Adresse

Vous avez la parole

Depuis son installation, la majorité municipale a souhaité mobiliser des moyens supplémentaires pour la sécurité de ses habitants.

Elle fait le choix de renforcer considérablement ses effectifs de police municipale. Avant notre arrivée, seulement 6 policiers municipaux étaient sur le terrain contre 18 policiers municipaux depuis.

L'opposition, qui a voté contre ces moyens supplémentaires, a beau jeu aujourd'hui de dénoncer complaisamment l'insécurité qu'elle a laissée se développer.

La majorité municipale a souhaité voir la réalité en face pour rompre avec le renoncement de l'ancienne équipe face à un phénomène qui n'a pas épargné notre ville.

Face à cela, la municipalité agit. La signature d'un accord entre la police nationale et la police municipale pour une meilleure coordination des missions et des moyens, voulu par Mme le Maire et signé avec le Préfet, complète ce dispositif.

Les maires des villes moyennes revendiquent légitimement un droit de regard sur la sécurité dans le cadre de la loi. Ils sont les acteurs de terrain au contact des réalités.

La majorité poursuivra sans relâche son action dans ce domaine et bien d'autres. En dépit de la dégradation des finances de la Ville laissée par l'ancienne équipe, ainsi que l'a diagnostiqué l'audit financier, le travail de redressement des comptes qu'il implique est engagé. La majorité municipale tient le cap.

Pierre POMA
Adjoint à la police municipale
et à la sécurité

Quelques vérités passées sous silence.

Montauban s'est adaptée aux exigences d'une société en pleine mutation tout en s'efforçant d'avoir une bonne gestion financière.

En effet, l'ancienne municipalité a maîtrisé sa fiscalité : + 2,70% d'augmentation des taux en moyenne durant les cinq dernières années. Le taux de la taxe d'habitation payée par les montalbanais est le plus faible des villes de 50 000 à 100 000 habitants hors région parisienne. Le taux de taxe professionnelle est dans la moyenne des 100 plus grandes villes de France, Montauban se classe 54ème sur 100.

Depuis 1997, la gestion de la dette a été améliorée, son montant total a diminué au cours des cinq dernières années. Le dernier audit ne mentionne pas les 20% de dette récupérables remboursés notamment par le Conseil Général. Ce recours à l'endettement a permis d'équiper la ville, de développer les écoles et des équipements sportifs et culturels. D'importants chantiers menés ces dernières années ont transfiguré notre ville : liaisons autoroutières, voies sur berges, ascenseurs urbains, réseaux câblés, le pôle high-tech, la déchetterie, la station d'épuration, le pôle universitaire, la salle de musiques amplifiées, la salle multifonctions Eurythmie.

S'ajoute à tout cela les projets structurants que nous continuerons à défendre, projets pour lesquels, nous nous sommes assurés des financements extérieurs afin d'éviter une imposition future excessive à nos concitoyens : convention avec le département où les aides sont passées de 1,145 millions de francs en 1997 à 2,141 millions de francs en 2000, la région Midi-Pyrénées où les aides sont passées de 1,324 millions de francs en 1997 à 15,368 millions de francs en 2000.

Les frais du personnel ne sont pas plus importants à Montauban qu'ailleurs. Lorsque l'on fait une comparaison de communes, des dépenses de person-

nel, il convient de se demander comment est exécuté le service public ? L'ancienne municipalité n'a jamais privatisé de service public, à la différence d'autres communes. De plus, si l'on tient compte de l'inflation et de la mise en œuvre du dispositif d'emploi-jeunes : 91 emplois créés, l'augmentation de 5% par an est plus que raisonnable.

Il faut rappeler aussi les conséquences négatives du vote de l'augmentation de l'indemnité des nouveaux élus prélevés sur nos impôts locaux. Un million de francs d'indemnité pour les élus de plus par an sur 6 ans, c'est 6 millions de francs, ce qui permet quasiment de financer un équipement sportif ou culturel en auto-financement (sans avoir recours à l'emprunt). Mme le Maire fait des choix, il faudra qu'elle les assume. Mais, au sujet de l'audit, Mme le Maire a gaspillé 240 000 francs puisque la Chambre régionale des comptes aurait pu émettre un avis objectif gratuitement.

Il est bon de constater que la municipalité explique les mérites du contrat de ville : renforcer le lien social, retrouver la qualité urbaine, favoriser l'accès à l'emploi... Elle oublie simplement de dire qu'il a été négocié par l'ancienne municipalité et qu'il a été signé par Roland Garrigues.

Et puis, il y a le terrible constat que l'on ne peut passer sous silence : les voitures brûlent toujours. Les nuits sont très agitées dans certains quartiers de Montauban. Les pompiers et policiers sont appelés très souvent pour circonscrire des incendies volontaires. Ils sont souvent la cible de jets de pierres. Sous les mandats précédents, Montauban, belle cité occitane est devenue la 2ème ville de Midi-Pyrénées, une cité d'art et d'histoire. Elle a, malgré tout, connu essor, et prospérité.

Roland GARRIGUES, Patrice GARRIGUES, Eric CHAILLOUX, Marc-Henri BECADE, Cathy BOSCO, Michel MARTY, Marie-Laure LABORIE, José GONZALES.